

Forslag om: Tillæg nr. 6 til Spildevandsplan 2019-2027 for Ringkøbing-Skjern Kommune

SEPARERINGER, KLOAKERING, BASSINER, TRANSPORTLEDNING M.M.

Revision den 19. august 2022

INDHOLDSFORTEGNELSE

1. INDLEDNING	4
1.1. Politisk behandling og offentlig høring	4
2. SPILDEVANDSANLÆG	6
2.1. Klimaprojekt for Skelbæk i Ringkøbing	6
2.2. Separering af dele af fælleskloakken i Ringkøbing	6
2.3. Separering af resten af fælleskloakken i Stadil	8
2.4. Optagelse af vandløb som spildevandsteknisk anlæg	9
2.4.1 Vandløbet (afvandingsgrøften) "Nord for Hvide Sande".	10
2.4.2 Skelbæk.....	11
2.5. Optagelse af nyt kloakopland i Hvide Sande	12
2.6. Hvide Sande – Nørregade 2	12
2.7. Etablering af pumpestation og udløbsledning i Hvide Sande	13
2.8. Etablering af transportledning på Holmsland Klit.....	14
2.9. Etablering af transportledning fra Halby til Stauning	15
2.10. Etablering af vakuumpumpestation i Halby	17
2.11. Kloakering af enkeltejendomme	17
2.12. Generel information om separering	18
2.13. Ansøgning om udledningstilladelse for regnbetingede udløb.....	18
3. MILJØMÆSSIGE KONSEKVENSER	19
3.1. Klimaprojekt for Skelbæk i Ringkøbing.....	19
3.2. Separering af dele af fælleskloakken i Ringkøbing	19
3.3. Separering af resten af fælleskloakken i Stadil	19
3.4. Optagelse af vandløb som spildevandsteknisk anlæg	20
3.5. Optagelse af nyt kloakopland i Hvide Sande	20
3.6. Hvide Sande – Nørregade 2	20
3.7. Etablering af pumpestation og udløbsledning i Hvide Sande	20
3.8. Etablering af transportledning på Holmsland Klit.....	20
3.9. Etablering af transportledning fra Halby til Stauning	21
3.10. Etablering af vakuumpumpestation i Halby	21
3.11. Kloakering af enkeltejendomme	21
3.12. Miljøscreening.....	21
3.13. Habitatvurdering.....	21
4. ØKONOMISKE FORHOLD	23
5. BERØRTE MATRIKLER	23

BILAGSFORTEGNELSE

Nr.	Indhold
1	Kortbilag for Stadil
2	Screening for miljøvurdering
3	Matrikler der berøres

1. INDLEDNING

Ifølge §7 i Spildevandsbekendtgørelsen¹ skal Byrådet ajourføre kommunens spildevandsplan, når der opstår behov for det. Det er for eksempel tilfældet, når kommunen og/eller Ringkøbing-Skjern Forsyning A/S ønsker at udføre et projekt, der ikke er omfattet af den gældende spildevandsplan.

Forslag til Tillæg nr. 6 til Spildevandsplan 2019-2027 for Ringkøbing-Skjern Kommune er udarbejdet for at skabe det juridiske grundlag for:

1. Klimaprojekt for Skelbæk i Ringkøbing
2. Separering af dele af fælleskloakken i Ringkøbing
3. Separering af dele af fælleskloakken i Stadil
4. Optagelse af vandløb som spildevandsteknisk anlæg
5. Optagelse af nyt kloakopland i Hvide Sande
6. Regnvandskloakering af ejendom i Hvide Sande
7. Etablering af pumpestation og udløbsledning i Hvide Sande
8. Etablering af transportledning for sommerhuse på Holmsland Klit
9. Etablering af transportledning fra Halby til Stauning
10. Etablering af vakuumpumpestation i Halby

Tillægget muliggør desuden, at eventuelle erstatninger ved ekspropriation eller ekspropriationslignende forhold kan blive skattefrie.

1.1. Politisk behandling og offentlig høring

Byrådets forslag til Tillæg nr. 6 til Spildevandsplan 2019-2027 skal offentliggøres og være i offentlig høring i mindst 8 uger. I offentlighedsfasen er det muligt for borgere, myndigheder og interesseorganisationer at kommentere det fremlagte forslag.

Efterfølgende vil Ringkøbing-Skjern Kommune behandle eventuelle kommentarer, og eventuelle ændringer vil blive indarbejdet i tillægget, hvorefter det vedtages endeligt. Vedtagelsen offentliggøres på [kommunens hjemmeside](#).

Efter vedtagelsen udgør tillægget det juridiske grundlag for at gennemføre de beskrevne tiltag. I henhold til §32 stk. 3 i Miljøbeskyttelsesloven² kan Byrådets vedtagelse ikke påklages til anden administrativ myndighed. Tillægget kan efter de generelle regler om domstolsprøvelse, indbringes for domstolene.

¹ [Bekendtgørelse om spildevandstilladelser m.v. nr. 1393 af 21. juni 2021](#)

² [Bekendtgørelse af lov om Miljøbeskyttelse nr. 100 af 19. januar 2022](#)

Byrådet i Ringkøbing-Skjern Kommune erklærer samtidig, at man med henblik på at gennemføre nærværende plan er indstillet på, at fortage fornødne arealerhvervelser, samt erhvervelser af rådigheder, ved ekspropriation i overensstemmelse med reglerne i lov om miljøbeskyttelse.

Tillægget har følgende administrative tidsplan:

Emne	Dato
Forslag godkendt til offentlighed	Oktober 2022
Offentliggørelse foretaget	Oktober 2022
Offentlig høringsperiode	Oktober – december 2022
Endelig vedtagelse	Januar 2022

2. SPILDEVANDSANLÆG

2.1. Klimaprojekt for Skelbæk i Ringkøbing

I afsnit 4.1.2 i [Spildevandsplan 2019-2027](#) fremgår, at klimaprojektet for Skelbæk er et medfinansieringsprojekt for at beskytte ejendomme mod oversvømmelse i kloakoplande der afleder til Skelbæk pga. den forventede havvandsstigning i Ringkøbing Fjord.

Skelbæk i Ringkøbing er et spildevandsteknisk anlæg fra udspringet til udløbet i Von Å. Dette er beskrevet i afsnit 4.1.4 i [Spildevandsplan 2019-2027](#). Kommunen har efterfølgende vurderet, at det kun er en del af Skelbæk, der skal optages som spildevandsteknisk anlæg, hvilket er beskrevet i tillæggets afsnit 2.4.2. Dette betyder, at Ringkøbing-Skjern Forsyning A/S har ejerskab og vedligeholdelse af beskrevne del af Skelbæk.

Da udløbet af Skelbæk i Von Å ligger tæt på udløbet i Ringkøbing Fjord samt at Von Å ikke har en målsætning, vil der for nye eller tilslutninger på eksisterende regnbetingede udløb til den del af Skelbæk, der er et spildevandsteknisk anlæg blive stillet krav om:

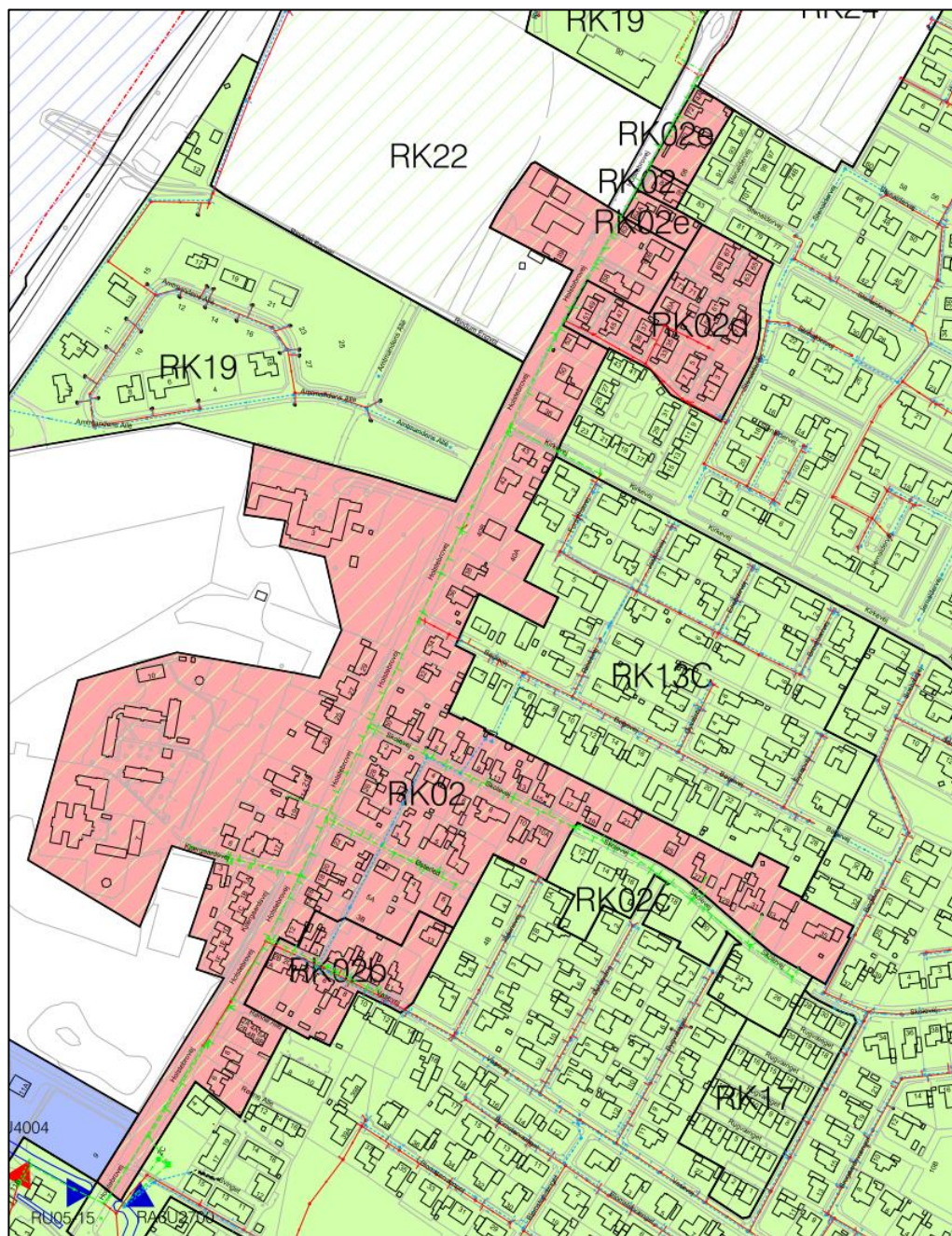
- rensning af tag- og overfladevandet, så den årlige udledte stofmængde ikke stiger,
- at det sikres, at oversvømmelser af omkringliggende boliger langs Skelbæk højst må forekomme hvert 5. år,
- at udledningerne ikke medfører, at der foretages varige ændringer i tilstanden af §3 naturbeskyttede områder.

Arealer hvor bassiner i Ringkøbing skal etableres er beliggende i et indvindingsopland for Ringkøbing Vandværk og en mindre del indenfor beskyttelseszone for vandværksboring. Det skal derfor vurderes, om der er behov for tæt bund under bassinerne.

Placering af bassiner er omtalt i afsnit 2.10 i [tillæg nr. 5 til Spildevandsplan 2019-2027](#). I samme tillæg nr. 5 er matrikel for bassin i omtalt i afsnit 5, men da der er flere, er de alle nævnt i bilag 3.

2.2. Separering af dele af fælleskloakken i Ringkøbing

I forbindelse med klimaprojektet for Skelbæk planlægger Ringkøbing-Skjern Forsyning A/S at separere fælleskloakken i opland RK02 m.fl. i Ringkøbing. Opland RK02 omfatter en del af Holstebrovej, Østerled, Skolevej m.fl., som er vist i efterfølgende figur:

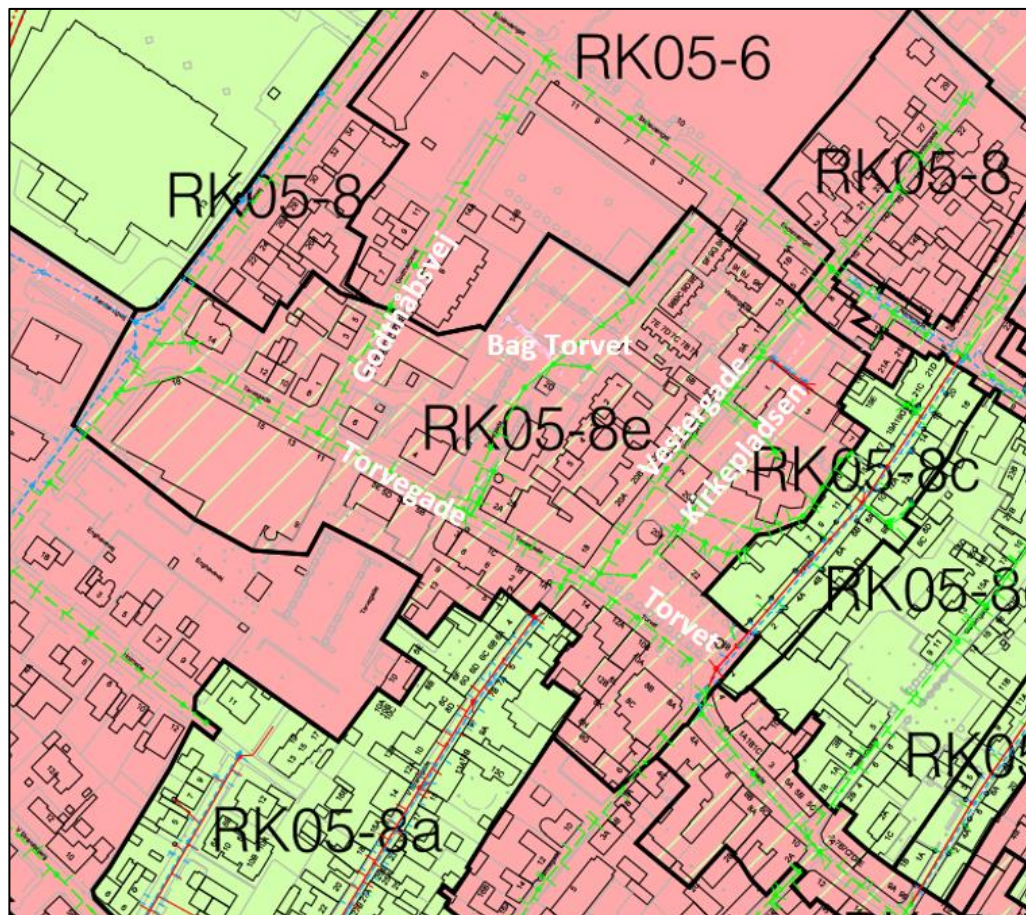


Figur 1 Separering af opland RK02, RK02b, RK02d og RK02e (røde oplände med grøn skravering) i Ringkøbing omkring Holstebrovej

Separeringen forventes udført 2023-2025.

Regnvandet fra oplandet tilsluttes regnvandsbassiner ved Holstebrovej, der etableres i forbindelse med klimaprojektet for Skelbæk. I forbindelse med separeringen vil de eksisterende pumpestationer på Holstebrovej 2c og 11b blive nedlagt, og erstattet af en ny pumpestation på hjørnet af Byskellet og Holstebrovej.

Ringkøbing-Skjern Forsyning A/S planlægger desuden at separere fælleskloakken i opland RK05-8e i Ringkøbing. Det omfatter et område ved Torvegade, som er vist i efterfølgende figur:

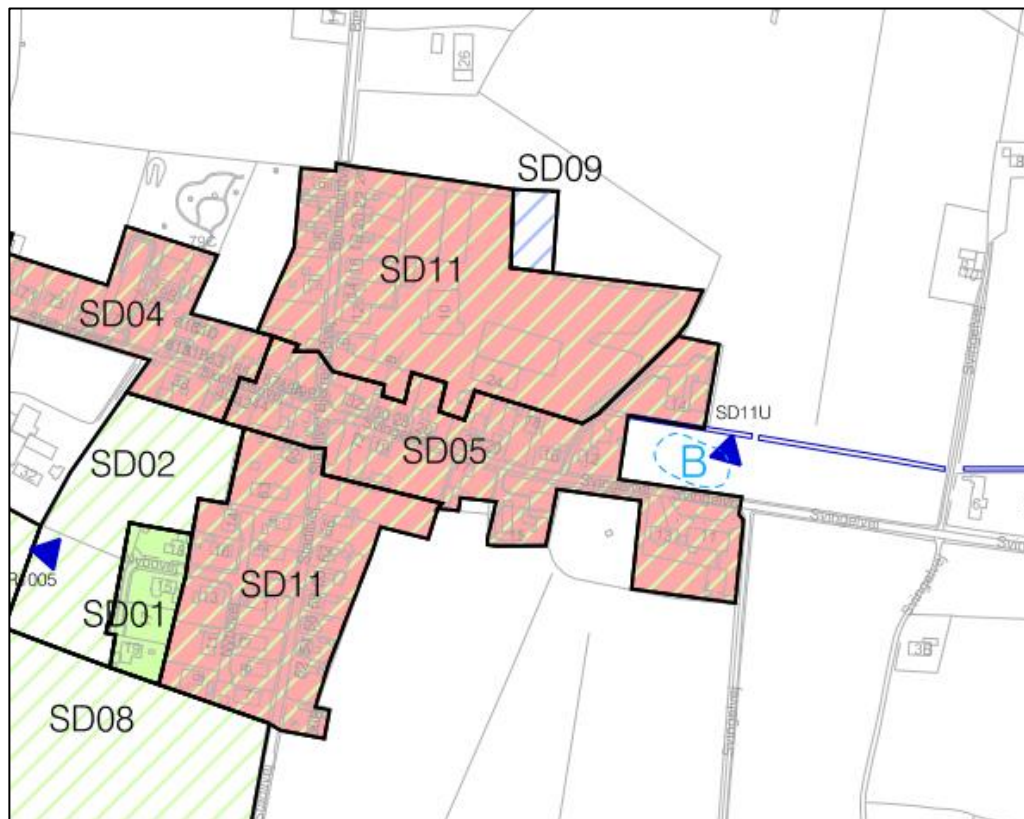


Figur 2 Separering af opland RK05-8e i Ringkøbing omkring Torvegade

Separeringen forventes udført 2026-2027. Regnvandet udledes til Skelbæk via Søndervigvej, hvor der skal etableres en ny regnvandsledning.

2.3. Separering af resten af fælleskloakken i Stadil

Ringkøbing Skjern Forsyning A/S planlægger at separatkloakere opland SD11 i Stadil i forbindelse med den allerede planlagte separering af opland SD05 og SD06. Derfor optages opland SD11 i spildevandsplanen til planlagt separering. Oversigtskort for Stadil er vist i bilag 1 og i efterfølgende figur er vist et udsnit af området med opland SD11. Opland SD04 er separeret, og kommunen vil give påbud om separering.



Figur 3 Separering af det fælleskloakerede opland SD11, så hele Stadil bliver separeret. Øvrige separeringer af fælleskloakken i Stadil er allerede besluttet gennem Spildevandsplan 2019-2027.

Regnvandet fra oplandet SD11 vil blive håndteret sammen med regnvandet fra opland SD04 og SD05, hvor det etableres et samlet regnvandsbassin, som placeres som vist på bilag 1 og i Figur 3. I forbindelse med separering af den vestlige del af Stadil vil der også blive etableret et samlet regnvandsbassin, der placeres som vist på bilag 1. Begge bassiner vil forsinke og rense tag- og overfladevand indet det udledes.

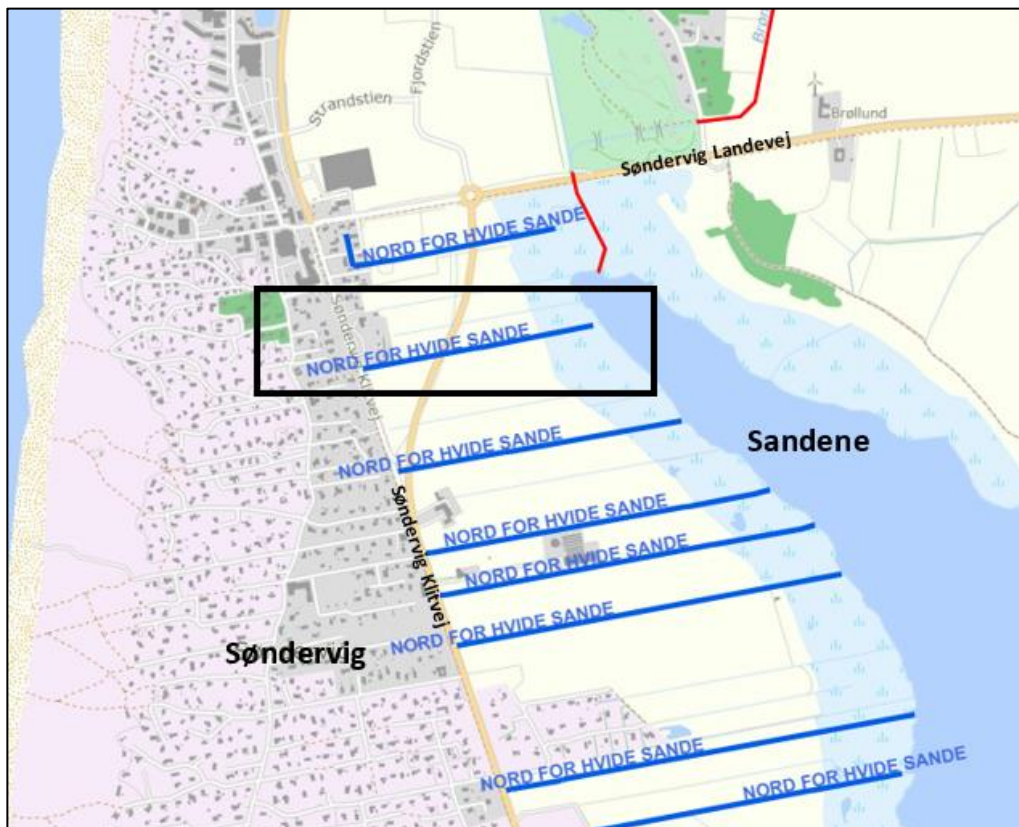
Separeringen og etablering af bassin forventes udført 2023-2024.

2.4. Optagelse af vandløb som spildevandsteknisk anlæg

Det er administrativ praksis, at når et vandløb eller en vandløbsstrækning optages i spildevandsplanen, udgår vandløbet/strækningen af vandløbslovens regi og er herefter omfattet af miljøbeskyttelseslovens spildevandsregler. Ringkøbing-Skjern Forsyning A/S har herefter ejerskabet og afholder alle udgifter, der er forbundet med etablering, drift og vedligeholdelse af anlæggene.

2.4.1 Vandløbet (afvandingsgrøften) "Nord for Hvide Sande"

Der er 33 afvandingsgrøfter mellem Hvide Sande til Søndervig, der hedder "Nord for Hvide Sande". Med dette tillæg vil en enkelt afvandingsgrøft "Nord for Hvide Sande" beliggende ved Søndervig blive optaget som et spildevandsteknisk anlæg, når den forventede privatisering er gennemført. Det drejer sig om det markerede vandløb i efterfølgende Figur 4 fra vandløbsstation ca. 195 (øst for Søndervig Klitvej) frem til vandløbsstation 525 som er udløbet til Sandene/Ringkøbing Fjord.



Figur 4 Markering af vandløb (afvandingsgrøft) "Nord for Hvide Sande" der ønskes optaget som spildevandsteknisk anlæg

Vandløbet (afvandingsgrøften) har en længde på ca. 275 meter fra den åbne del ved Holmsland Klitvej til udløb i Sandene/Ringkøbing Fjord.

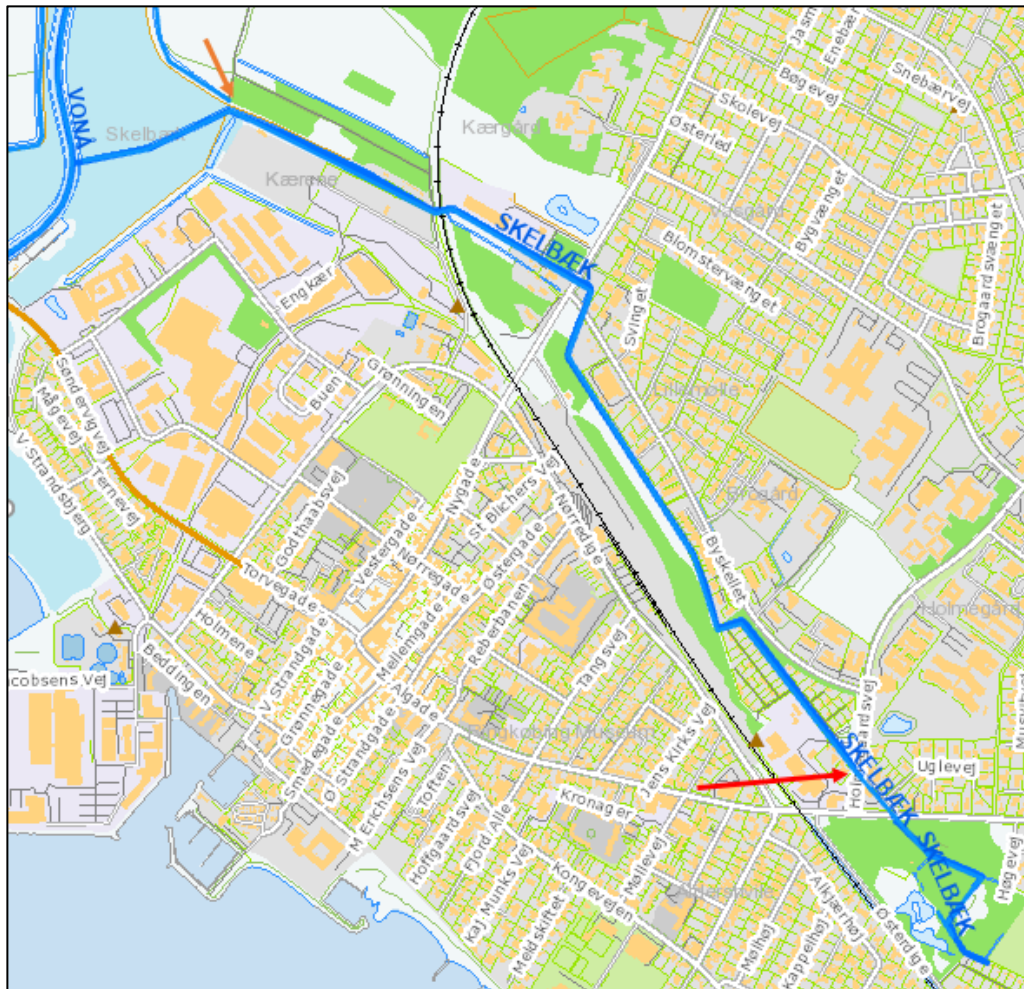
Hermed overtager Ringkøbing-Skjern Forsyning A/S ejerskab og dermed drifts- og vedligeholdelsesforpligtigelser af nævnte strækning. Der er følgende årsager til beslutningen:

- Vandløbet (afvandingsgrøften) har ikke en særlig naturmæssig værdi, hverken fysisk eller biologisk.
- I forbindelse med separering af fælleskloakken i Søndervig og etablering af nyt kloakopland, er der behov for etablering af et regnvandsbassin. Der er

imidlertid ikke tilstrækkeligt areal til etablering af et regnvandsbassin efter kommunens retningslinjer, hvorfor Ringkøbing-Skjern Forsyning A/S ønsker at vandløbet overgår til et spildevandsteknisk anlæg, da regnvandsbassinet dermed kan opfylde retningslinjerne og kommunen kan give en udledningstilladelse. Beskrivelse af bassin er omtalt i spildevandsplanens Tillæg nr. 4 - Etablering af regnvandsbassin i Søndervig.

2.4.2 Skelbæk

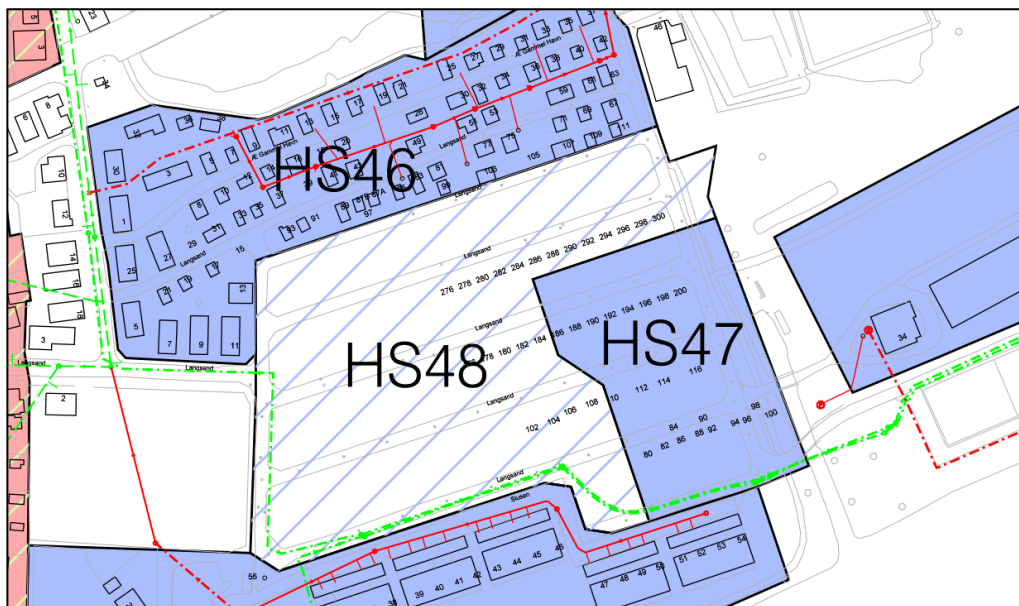
Med dette tillæg vil ikke hele Skelbæk længere være et spildevandsteknisk anlæg. Det spildevandstekniske anlæg af Skelbæk vil strække sig fra Holmegaardsvej frem til ca. 300 meter før udløb i Von Å. Det drejer sig om en strækning på ca. 1,9 km af det ca. 2,7 km lange vandløb. Strækningen opstrøms Holmegaardsvej forventes privatiseret.



Figur 5 Angivelse af strækningen af Skelbæk, der optages som et spildevandsteknisk anlæg. Strækningen er markeret med de røde pile. Den begynder lige efter rørlægningen ved Holmegaardsvej og slutter ca. 300 m før udløb i Von Å

2.5. Optagelse af nyt kloakopland i Hvide Sande

Kommunen ønsker at skabe mulighed for etablering af fritidshuse ved Langsand i Hvide Sande, som er beskrevet i Lokalplan nr. 398 for et område til centerformål med blandede byfunktioner ved Langsand, Hvide Sande. Derfor medtages opland HS47 og HS48 i dette tillæg.

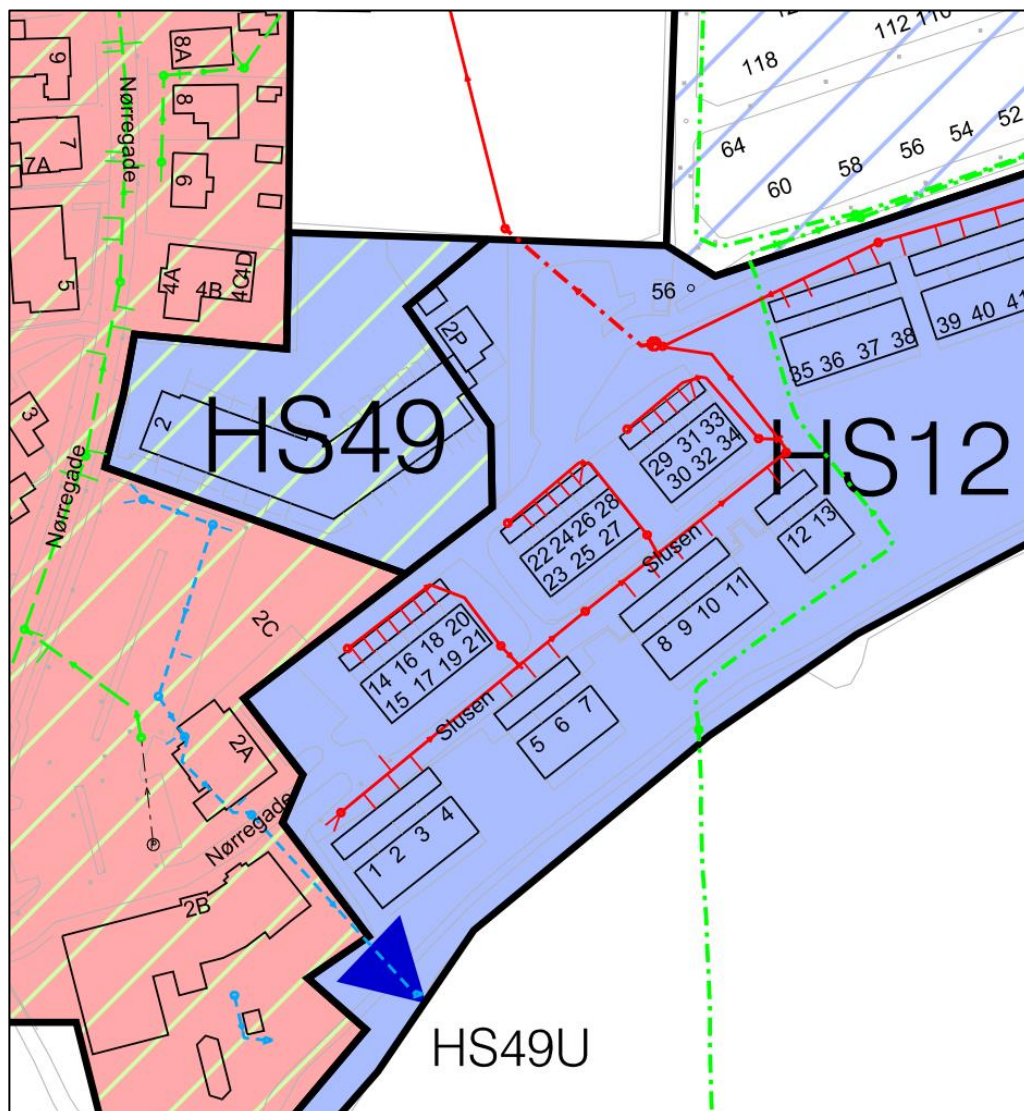


Figur 6 Udsnit af Hvide Sande med de berørte oplande HS47 og HS48. Ringkøbing-Skjern Forsyning A/S kloakerer oplandene for spildevand, mens grundejerne selv skal håndtere afledning af tag- og overfladevand.

Oplandene vil blive kloakeret for spildevand og grundejerne skal selv håndtere afledningen af tag- og overfladevand. I den forbindelse skal grundejeren ansøge kommune om tilladelse til den ønskede løsning. Opland HS47 er allerede kloakeret, mens kloakeringen af opland HS48 forventes udført i perioden 2023-2027.

2.6. Hvide Sande – Nørregade 2

Nørregade 2 i Hvide Sande står til genopbygning. Ejendomme er i dag spildevandskloakeret, men i forbindelse med genopbygningen ønskes ejendommen også kloakeret for tag- og overfladevand, da grundvandet i området står meget højt og vanskeliggør nedsivning. Den berørte ejendom er vist i efterfølgende figur:



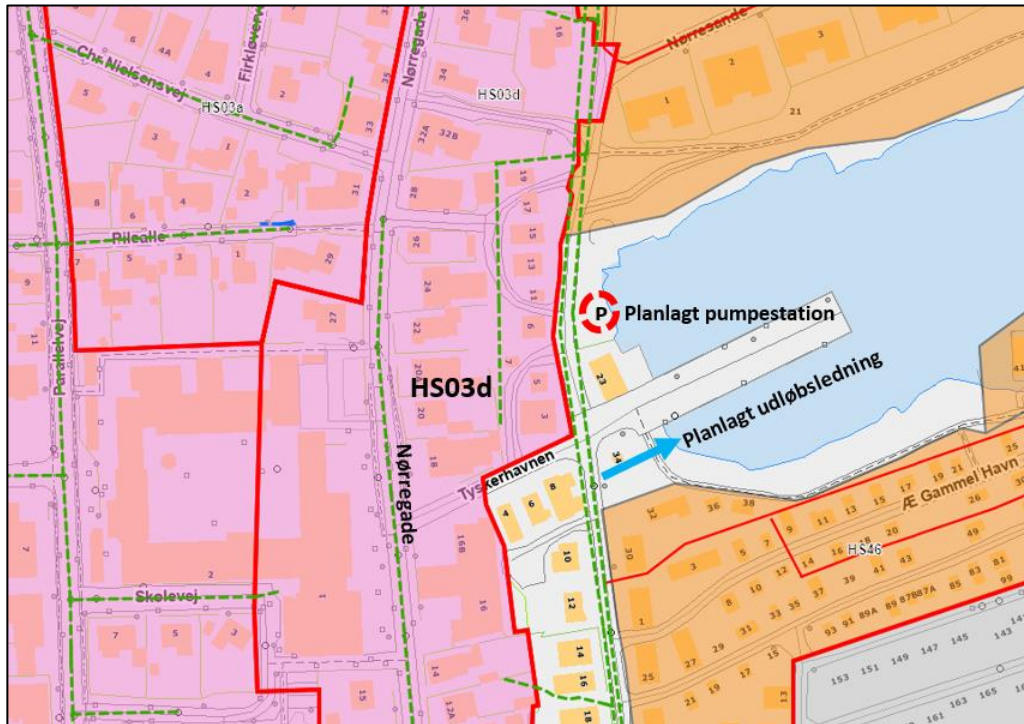
Figur 7 Regnvandskloakering af Nørregade 2, som er opland HS49 i Hvide Sande

Regnvandskloakeringen forventes udført i perioden 2023-2024.

2.7. Etablering af pumpestation og udløbsledning i Hvide Sande

I forbindelse med separering af Nørregade i spildevandsplanens opland HS03d skal der etableres en pumpestation og udløbsledning udenfor kloakoplandsgrensene, som er vist i efterfølgende figur. På udløbsledningen etableres et sand- og oliefang. Før etablering af udløbsledningen skal Ringkøbing-Skjern Forsyning A/S ansøge kommunen om udledningstilladelse.

Grundlaget skal anvendes i forbindelse med Ringkøbing-Skjern Forsyning A/S' forhandlinger med berørte lodsejere om etablering af kloakanlæggene på lodsejernes arealer.



Figur 8 Etablering af pumpestation og udløbsledning i forbindelse med separering af opland HS03d i Hvide Sande.

2.8. Etablering af transportledning på Holmsland Klit

Ringkøbing Skjern Forsyning A/S ønsker at etablere en spildevandstrykledning langs Holmsland Klit til at håndtere spildevandet for sommerhusene langs Klitten samt til overpumpning af Hvide Sande Renseanlæg, når det nedlægges, til nyt planlagt renselanlæg ved Tarm. Rækkefølgen af kloakeringen af sommerhuse vil ikke blive påvirket af anlæg af trykledningen.



Figur 9 Planlagt transportledning (rød streg) fra Hvide Sande til Søndervig for håndtering af spildevand i forbindelse med kloakering af sommerhuse på Holmsland Klit samt overpumpning i forbindelse med nedlæggelse af Hvide Sande Renseanlæg. De berørte matrikler er angivet i bilag 3. Bemærk at nord er mod højre på figuren.

Forinden tilslutning af spildevandet fra Hvide Sande Renseanlæg skal der udarbejdes et tillæg til spildevandsplanen omhandlende centralisering af rensningen.

Årsagen til at transportledningen etableres før kloakeringen af sommerhuse på Holmsland Klit er optaget i spildevandsplanen er, at den eksisterende vandledning på samme strækning skal fornyes. Ringkøbing-Skjern Forsyning A/S har ønsket at forny vandledningen, da vandtabet i ledningen er stigende, samt sikre en stabil forsyningssikkerhed.

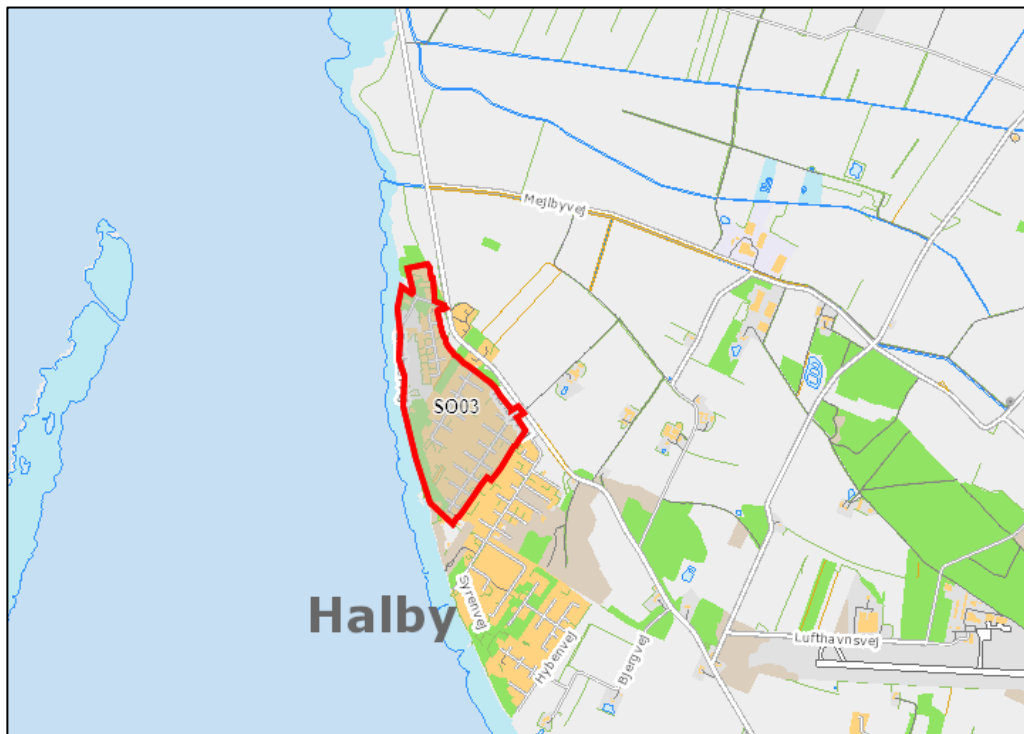
Grundlaget skal anvendes i forbindelse med Ringkøbing-Skjern Forsyning A/S' forhandlinger med berørte lodsejere om etablering af transportledninger på lodsejernes arealer.

Transportledningen vil passere §3 naturbeskyttede områder og strandbeskyttelseslinjer. Ringkøbing-Skjern Forsyning A/S skal ansøge de berørte myndigheder om nødvendige dispensationer inden anlægsarbejdet.

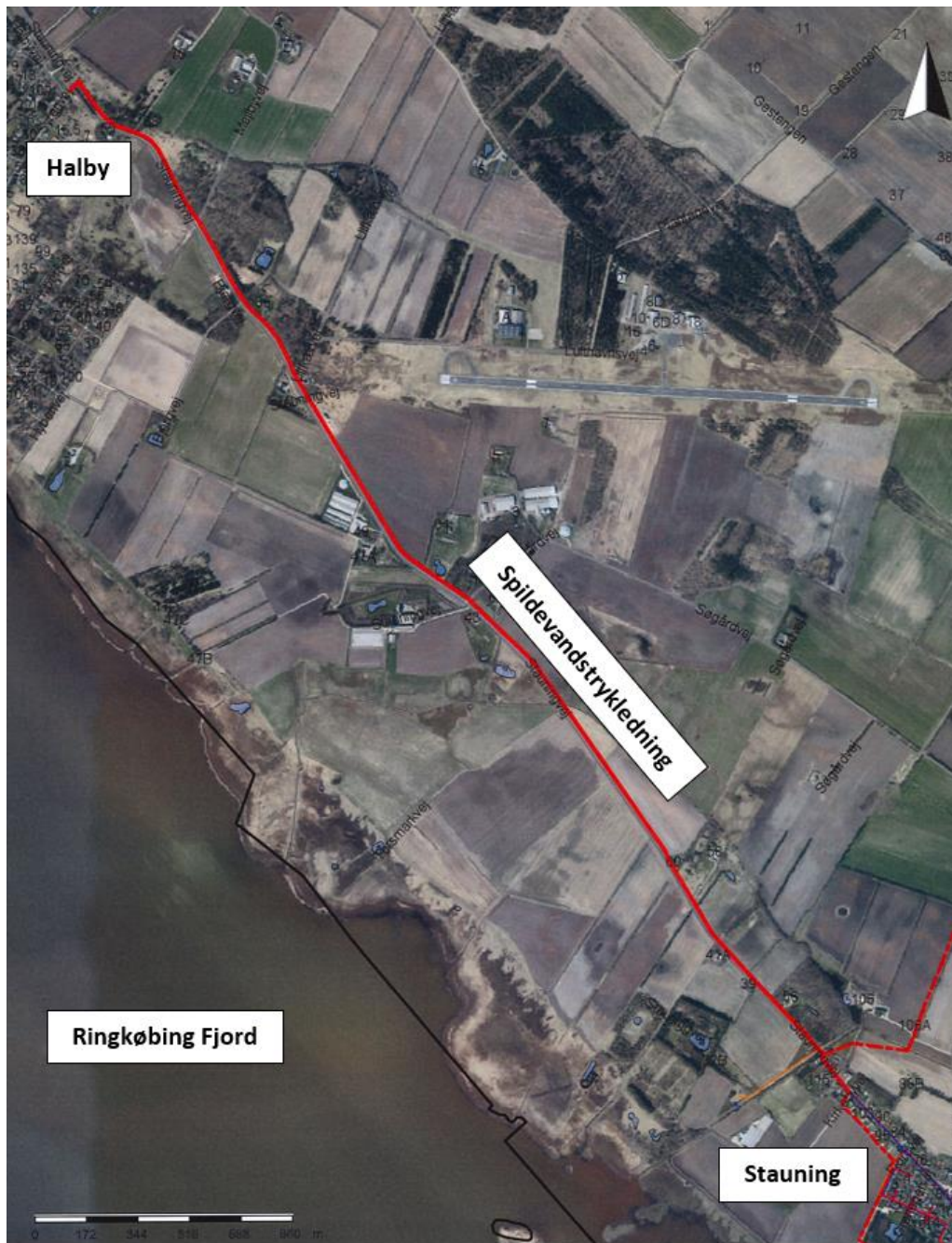
Transportledningen forventes udført i perioden 2023-2024.

2.9. Etablering af transportledning fra Halby til Stauning

Ringkøbing Skjern Forsyning A/S ønsker at etablere en spildevandstrykledning (transportledning) fra Halby til Stauning i forbindelse med kloakering af sommerhuse, der er beliggende i spildevandsplanens opland SO03 i Halby.



Figur 10 Angivelse af opland SO03 i Halby, der planlægges kloakeret



Figur 11 Ledningsforløb af spildevandstrykledning (rød ubrudt linje) fra Halby til Stauning.

Grundlaget skal anvendes i forbindelse med Ringkøbing-Skjern Forsyning A/S' forhandlinger med berørte lodsejere om etablering af transportledninger på lodsejernes arealer.

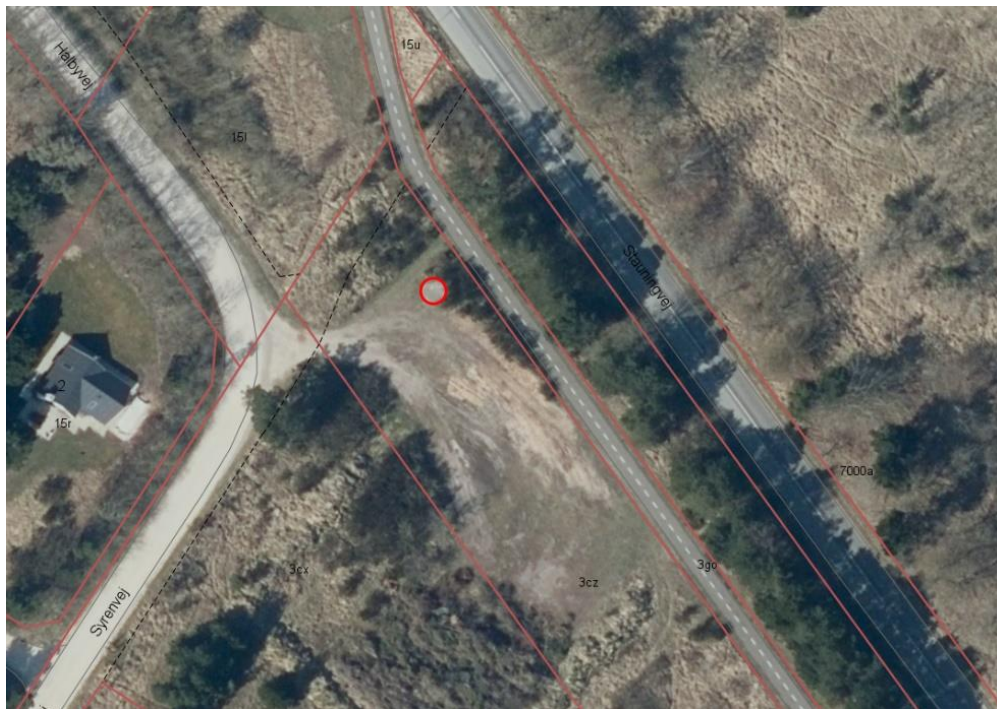
Transportledningen vil blive etableret udenfor Natura 2000 område nr. 69 "Ringkøbing Fjord og Nymindestrømmen". Den vil bl.a. passere §3 naturbeskyttede hede og

beskyttede sten- og jorddiger. Ringkøbing-Skjern Forsyning A/S skal ansøge de berørte myndigheder om nødvendige dispensationer inden anlægsarbejdet.

Transportledningen forventes udført i perioden 2023-2024.

2.10. Etablering af vakuumpumpestation i Halby

I forbindelse med kloakeringen af opland SO03 i Halby ønsker Ringkøbing-Skjern Forsyning A/S at etablere en vakuumpumpestation i Halby, som led i spildevandskloakeringen af opland SO03 Halby. Vakuumpumpestationen består af en teknisk bygning på under 30 m² med en kælder på ca. 40 m². I vakuumstationen skal der være vakuum- og spildevandspumper. Pumperne vil transportere spildevandet videre fra Halby til Stauning i spildevandstrykledningen, der er omtalt i afsnit 2.9.



Figur 12 Placering af vakuumpumpestation i Halby

Vakuumpumpestationen forventes udført samtidig med spildevandstrykledningen, der er omtalt i afsnit 2.9.

2.11. Kloakering af enkeltejendomme

Ringkøbing-Skjern Forsyning A/S har spildevandskloakeret flere ejendomme, der frivilligt har ønsket kloakeringen. Disse ejendomme er medtaget som en redaktionel opdatering, så de fremgår af spildevandsplanens kort.

2.12. **Generel information om separering**

Af afsnit 2.16 i [Bilag 6 til Spildevandsplan 2019-2027](#) fremgår, hvordan grundejerne generelt informeres, når kloakken skal separeres.

I de nævnte oplande i tillægget skal de berørte grundejerne separere kloakken på egen grund senest et år efter, at Ringkøbing-Skjern Forsyning har afsluttet separeringen af hovedkloakken. I forbindelse med separeringen skal grundejeren sikre, at eventuelle omfangsdræn på matriklen tilsluttes regnvandsledningen, da omfangsdræn ikke må afledes til spildevandskloakken.

Grundejerne vil fra kommunen særskilt modtage skriftligt varsel og påbud om at skulle foretage separeringen. Grundejerne må meget gerne før modtagelse af påbuddet frivilligt foretage separeringen, hvilket er til stor gavn for miljøet.

Hvor det er muligt, opfordrer Ringkøbing-Skjern Kommune grundejerne til at nedsive eller infiltrere tag- og overfladevand på egen grund. Forinden skal der søges tilladelse hos kommunen. Ansøgningen kan foretages fra linket [Ansøgning om tilladelse til nedsivning af regnvand i faskine/regnbæd](#).

2.13. **Ansøgning om udledningstilladelse for regnbetingede udløb**

Regnbetingede udløb i Ringkøbing-Skjern Kommune skal som udgangspunkt dimensioneres efter kommunens retningslinjer som fremgår af "[Dimensionering af våde bassiner Ringkøbing Skjern Kommune](#)" dateret den 9. oktober 2020. Der skal ansøges om udledningstilladelse hos Ringkøbing-Skjern Kommune før det regnbetingede udløb kan etableres.

3. MILJØMÆSSIGE KONSEKVENSER

3.1. Klimaprojekt for Skelbæk i Ringkøbing

Effekten ved klimaprojektet er beskrevet i efterfølgende afsnit 3.2.

3.2. Separering af dele af fælleskloakken i Ringkøbing

De regnbetingede udledninger ved den planlagte separering påvirker vandløbssystemet angivet i efterfølgende tabel:

Recipient	Økologisk tilstand
Skelbæk	Spildevandsteknisk anlæg
Von Å	Ingen
Ringkøbing Fjord	Ringe

Tabel 1 Recipienter der påvirkes af regnbetingede udløb fra den planlagte separering

Ved separering af fælleskloakkens opland RK02, RK02b, RK02d, RK02e og RK05-8e kan der opstilles følgende stofbalance for udledningen til Ringkøbing Fjord:

Kilde	Vand [m ³ /år]	COD [kg/år]	N [kg/år]	P [kg/år]
Status fælleskloak	239	29	2	0,4
Plan separering	49.313	986	79	5,9
Plan udledning Ringkøbing R.	-49.073	-1.268	-162	-9,2
Plan - status	0	-310	-85	-4

Tabel 2 Ringkøbing - Stofbalance for udledning til Ringkøbing Fjord. Negative tal er reduktion

Der vil dermed ske en samlet reduktion af de årlige udledte stofmængder til gavn for den økologiske tilstand i Ringkøbing Fjord.

3.3. Separering af resten af fælleskloakken i Stadil

De regnbetingede udledninger i Stadil påvirker vandløbssystemet angivet i efterfølgende tabel:

Recipient	Økologisk tilstand
Madum Å	Godt økologisk potentiale
Stadil Fjord	Ringe
Von Å	Ingen
Ringkøbing Fjord	Ringe

Tabel 3 Recipienter der påvirkes af regnbetingede udløb fra den planlagte separering

De planlagte regnbetingede udløb må ikke være til hinder for at den økologiske tilstand god kan opnås i de berørte vandløb. Desuden må udledningen af næringsstoffer til Ringkøbing Fjord ikke stige. Begge dele sikres gennem kommunens udledningstilladelse, der er omtalt i afsnit 2.13.

I den efterfølgende tabel er opstillet en stofbalance for udledningen til Ringkøbing Fjord fra det planlagte opland, baseret på ovennævnte oplysninger:

Kilde	Vand [m ³ /år]	COD [kg/år]	N [kg/år]	P [kg/år]
Status fælleskloak	9.908	1.189	99	17,8
Plan separering	32.141	643	51	3,9
Plan udledning Ringkøbing R.	-22.233	-574	-73	-4,2
Plan - status	0	-1.120	-121	-18,1

Tabel 4 Stadil - Stofbalance for udledning til Ringkøbing Fjord. Negative tal er reduktion

Der vil dermed ske en samlet reduktion af de årlige udledte stofmængder til gavn for den økologiske tilstand i Ringkøbing Fjord.

3.4. Optagelse af vandløb som spildevandsteknisk anlæg

Optagelsen af nævnte vandløb som spildevandsteknisk anlæg har ingen betydning for vandmiljøet, da vandløbene ikke har en særlig naturmæssig værdi, hverken fysisk eller biologisk.

3.5. Optagelse af nyt kloakopland i Hvide Sande

Oplandet kloakeres alene for spildevand, mens grundejeren selv skal håndtere tag- og overfladevand. I den forbindelse skal kommunen ansøges, som fastlægger kravene, så der sker en minimal påvirkning af vandmiljøet.

3.6. Hvide Sande – Nørregade 2

Da tag- og overfladevandet fra Nørregade 2 i dag nedsives, vil regnvandskloakeringen af Nørregade 2, vil betyde en direkte årlig udledning til Ringkøbing Fjord af ca. 5,4 kg kvælstof på 0,8 kg fosfor. Da grundvandsstanden står højt på Nørregade 2, sker der ikke en rensning af tag- og overfladevandet. Derfor udledes det allerede i dag samme mængde via grundvandet til Ringkøbing Fjord.

Dermed har regnvandskloakeringen ingen betydning for vandmiljøet.

3.7. Etablering af pumpestation og udløbsledning i Hvide Sande

Etablering af kloakanlæggene har ingen miljømæssige konsekvenser for vandmiljøet. Selve udledningen af tag- og overfladevand vil kommunen behandle i en udledningstilladelse.

3.8. Etablering af transportledning på Holmsland Klit

Etablering af transportsystemet har ingen miljømæssige konsekvenser for vandmiljøet.

3.9. Etablering af transportledning fra Halby til Stauning

Etablering af transportsystemet har ingen miljømæssige konsekvenser for vandmiljøet.

3.10. Etablering af vakuumpumpestation i Halby

Etablering af vakuumpumpestationen har ingen miljømæssige konsekvenser for vandmiljøet.

3.11. Kloakering af enkeltejendomme

Kloakeringen af enkeltejendomme i det åbne land har en positiv miljømæssig betydning, da spildevandsrensningen dermed forbedres. Forbedringen i rensningen kan alene skønnes, da der ikke foreligger oplysninger om nuværende rensning. Med udgangspunkt i, at den nuværende rensning er 50 % kan der for de berørte 13 ejendomme beregnes følgende:

Næringsstof	Status	Plan	Reduktion
Kvælstof	57,2 kg	2,6 kg	54,6 kg
Fosfor	13,0 kg	0,2 kg	12,8 kg

Tabel 5 Årlig udledning fra enkeltejendomme før og efter kloakering

Ovenstående tabel viser, at der kan forventes en god miljømæssig effekt ved at kloakere ejendomme i det åbne land.

3.12. Miljøscreening

I henhold til lov om Miljøvurdering³ skal den myndighed, der udarbejder en plan foretage en screening af planen og derudfra afgøre, om planen skal miljøvurderes. Forslag til Tillæg nr. 6 er omfattet af lovens § 8 stk. 1.

Kommunen har derfor gennemført en screening af tillægget, som er vedlagt i bilag 2. Konklusionen er, at tillægget vurderes på baggrund af screeningen ikke at kunne få en væsentlig indvirkning på omgivelserne. Forslaget er derfor ikke omfattet af krav om miljøvurdering.

3.13. Habitatvurdering

Jævnfør habitatbekendtgørelsens § 6 stk. 1-4 skal der forud for vedtagelse af spildevandsplantillæg foretages en vurdering af, om planen i sig selv eller i sammenhæng med andre planer og projekter kan påvirke Natura 2000-områder eller bilag IV-arter i området væsentligt. Der kan kun udarbejdes tillæg til spildevandsplanen, hvis det vurderes, at planen ikke medfører:

³ [Bekendtgørelse af lov om miljøvurdering af planer og programmer og af konkrete projekter \(VVM\) nr. 1976 af 27. oktober 2021](#)

- skade på de naturtyper, som området er udpeget for,
- skade på levesteder for de arter, som området er udpeget for,
- betydelige forstyrrelser for bilag IV-arter.

Natura 2000

Tag- og overfladevandet i forbindelse separering i Stadil, kan påvirke Natura 2000 område nr. 66 (Stadil Fjord og Vest Stadil Fjord). Projekter i Ringkøbing og Hvide Sande kan påvirke Natura 2000 område nr. 69 (Ringkøbing Fjord og Nymindestrømmen). Natura 2000 områderne fremgår af Miljøministeriets [GIS-kort](#).

Der er vedtaget en Natura 2000-plan for området. Natura 2000-planens målsætning er bindende for myndigheden og skal anvendes ved konsekvensvurdering ved myndighedsudøvelse jf. habitatbekendtgørelsen. Udpegningsgrundlaget for området fremgår af [Udpegningsgrundlag for Natura 2000-områderne](#).

Alle de beskrevne projekter giver anledning til at den samlede udledning af næringsstoffer til Natura 2000 områderne reduceres. Derfor er det Ringkøbing-Skjern Kommunes vurdering, at det kan udelukkes, at projektet kan skade arter eller naturtyper, som udgør udpegningsgrundlaget for Natura 2000-området.

Bilag IV-arter

En række arter af planter og dyr, de såkaldte bilag IV-arter, er omfattet af en særlig streng beskyttelse i alle EU-medlemsstater, herunder Danmark. Det gælder for dyrearterne, at der er et generelt forbud mod at beskadige eller ødelægge yngle- og rasteområder i deres naturlige udbredelsesområde, mens der for plantearterne er forbud mod at ødelægge dem. Forbuddet gælder uanset, om disse dyr og planter findes indenfor eller udenfor beskyttede naturområder.

Kommunen vurderer, at yngle- eller rasteområder for bilag IV-arter, som potentielt findes i området, hverken vil blive beskadiget eller ødelagt. Derfor vurderes det, at realisering af projektet ikke vil skade yngle- eller rasteområder for arter, der er beskyttet af Habitatdirektivets bilag IV.

4. ØKONOMISKE FORHOLD

Udgifter til anlæg og drift af transportsystemet, etablering af regnvandsbassiner, separeringer og kloakering afholdes for takstfinansierede midler af Ringkøbing-Skjern Forsyning A/S.

5. BERØRTE MATRIKLER

De angivne separeringer, kloakering m.m. berører alle ejendomme i de nævnte oplande i Figur 1, Figur 2, Figur 3, Figur 6 og Figur 7 i afsnit 2.

Der vil blive udført anlægsarbejder på private og offentlige arealer i forbindelse med projekterne i dette tillæg. De matrikler der kan blive berørt, er angivet i bilag 3.

Der vil kunne forekomme mindre ændringer under projekteringen og forhandlingerne med grundejerne. Derfor kan ejendomme, som ligger tæt på de nævnte matrikler blive berørt af anlæggene.

Omfanget af rådighedsindskrænkninger i forbindelse med etablering af projekterne vil blive nærmere fastlagt i forbindelse med detailprojekteringen. Eventuelle rådighedsindskrænkninger vil ske i form af arealafståelse eller servitutpålæg.